

Рассмотрено
на педагогическом совете
МБОУ «Поканаевская СШ»
Протокол № 9 от 17.12. 2019 г.



Утверждаю
Директор МБОУ «Поканаевская СШ»
Сухов Е.И. Сухова
Приказ № 46 от « 18 » 12 2019 г.

**Модель инклюзивного образования
детей с ограниченными возможностями здоровья
в МБОУ «Поканаевская СШ»**

с. Поканаевка
2019 г.

Пояснительная записка

Школьная модель инклюзивного образования в МБОУ «Поканаевская СШ» (далее - Школа) представляет собой совокупность принципов, норм, функциональных структур, последовательных этапов деятельности, организационных условий и механизмов, обеспечивающих создание инклюзивной образовательной среды, реализацию целей и задач инклюзивного образования в условиях общеобразовательной школы.

В описании модели используются следующие понятия:

Обучающийся с ограниченными возможностями здоровья (обучающийся с ОВЗ) - физическое лицо, имеющее недостатки в физическом и (или) психологическом развитии, подтвержденные психолого-медико-педагогической комиссией и препятствующие получению образования без создания специальных условий (ст.2 Федерального закона РФ от 29.12.2012 №273-ФЗ «Об образовании в Российской Федерации»).

Инклюзивное образование – обеспечение равного доступа к образованию для всех обучающихся с учетом разнообразия особых образовательных потребностей и индивидуальных возможностей (ст.2 Федерального закона РФ от 29.12.2012 №273-ФЗ «Об образовании в Российской Федерации»).

Задачи инклюзивного образования:

- создание инклюзивной образовательной среды, способствующей гармоничному развитию детей, имеющих разные стартовые возможности;
- формирование толерантного сообщества детей, родителей, персонала и социального окружения;
- создание условий для развития потенциальных возможностей детей с ОВЗ в совместной деятельности со здоровыми сверстниками;
- организация системы эффективного психолого-педагогического сопровождения процесса инклюзивного образования, включающей диагностико-консультативное, коррекционно-развивающее, социально-трудовое направления деятельности, в том числе в рамках сетевого взаимодействия с социальными партнерами;
- оказание консультативной помощи семьям, воспитывающим детей с особыми образовательными потребностями, включение законных представителей в процесс обучения и воспитания ребенка, формирование у них адекватного отношения к особенностям его развития, выработка оптимальных подходов к проблемам семейного воспитания.

Образовательная среда - подсистема исторически сложившейся социокультурной среды и одновременно как специально организованные педагогические условия, в которых осуществляется развитие личности ребенка.

Инклюзивная образовательная среда - вид образовательной среды, как совокупности педагогических и организационно-управленческих условий, направленных на:

- включение детей с ОВЗ в образовательное пространство; обеспечение вариативности предоставления образования детям с ОВЗ;
- создание условий для социализации и трудовой занятости детей с ОВЗ;
- минимизацию рисков потери качества образования для нормально развивающихся сверстников;
- формирование и развитие личности каждого из обучающихся.

Нормативными основаниями для разработки модели инклюзивного образования ОО являются:

- ФЗ-273 от 21.12.2012 "Об образовании в Российской Федерации" (ст. 12, ст. 34, ст. 42, ст. 58, ст. 55, ст. 79);
- Постановление Главного государственного санитарного врача РФ от 10 июля 2015 года №26 «Об утверждении СанПиН 2.4.2.3286-15 «Санитарно-эпидемиологические требования к условиям и организации обучения и воспитания в организациях,

осуществляющих образовательную деятельность по адаптированным основным общеобразовательным программам для обучающихся с ограниченными возможностями здоровья»,

– Приказ Минобрнауки России от 30.08.2013 № 1015 "Об утверждении Порядка организации и осуществления образовательной деятельности по основным общеобразовательным программам - образовательным программам начального общего, основного общего и среднего общего образования»;

– Приказ Минобрнауки России от 14 октября 2013 г. N 1145 "Об утверждении образца свидетельства об обучении и порядка его выдачи лицам с ограниченными возможностями здоровья (с различными формами умственной отсталости), не имеющим основного общего и среднего общего образования и обучавшимся по адаптированным основным образовательным программам"

– Приказ Минобрнауки России от 19.12.2014 № 1598 "Об утверждении федерального государственного образовательного стандарта начального общего образования обучающихся с ограниченными возможностями здоровья»;

– Приказ Минобрнауки России от 19.12.2014 № 1599 "Об утверждении федерального государственного образовательного стандарта обучающихся с умственной отсталостью, интеллектуальными нарушениями)»;

– Письмо Министерства образования и науки РФ от 20.02.2017 N 07-818 "О направлении Методических рекомендаций по вопросам организации образования в рамках внедрения ФГОС ОВЗ»;

– Приказ Минздрава от 20.06.2016 № 436н «Об утверждении Перечня заболеваний, наличие которых является основанием для организации обучения на дому»;

– Закон «Об образовании в Красноярском крае» от 26.06.2014 года N 6-2519;

– Концепция развития инклюзивного образования в Красноярском крае на 2017-2025 годы;

– Приказ министерства образования Красноярского края от 26.08.2015 № 48-11-04 «Об утверждении Порядка регламентации и оформления отношений государственной и муниципальной образовательной организации и родителей (законных представителей) обучающихся, нуждающихся в длительном лечении, а также детей-инвалидов в части обучения по основным общеобразовательным программам на дому и в медицинских организациях (с изм. от 14.12.2015 № 66-11-04);

– Устав МБОУ «Поканаевская СШ»; иные локальные нормативные акты.

Информационная справка об образовательном учреждении

1.1. Полное наименование образовательного учреждения в соответствии с Уставом	Муниципальное бюджетное общеобразовательное учреждение "Поканаевская средняя школа" <i>Сокращенное наименование Школы: МБОУ «Поканаевская СШ» Год основания 1961год</i>
1.2. Юридический адрес	663860, Россия, Красноярский край, Нижнеингашский район, с. Поканаевка, ул.Октябрьская, 3
1.3. Фактический адрес (указать адреса всех имеющихся зданий)	663860, Россия, Красноярский край, Нижнеингашский район, с. Поканаевка, ул.Октябрьская, 3
1.4. Телефон:	8(391) 98 7-29-78
адрес сайта в Интернете	http://поканаевская-школа.ниобр.рф/
E-mail:	PokCOSH@yandex.ru
1.5. Учредитель	Муниципальное образование Нижнеингашский район Красноярского края 663850, Красноярский край, Нижнеингашский район, пгт. Нижний Ингаш, ул.Ленина, 164. Телефон 8(39171) 22-4-92

1.6. Устав (общие сведения о регистрации Устава)	Утверждён постановлением администрации Нижнеингашского района от 22.12.2015 г. № 933 Зарегистрирован 22.12.2015г. Межрайонной ИФНС России № 8 ОГРН 1022400757940 ГРН 2152450054667. Принят общешкольной конференцией муниципального бюджетного общеобразовательного учреждения «Поканаевская СШ» протокол №2 от 25.11.2015 г.			
1.7. Реквизиты лицензии на право осуществления образовательной деятельности	Номер лицензии	Дата выдачи и сроки действия лицензии	Наименование лицензирующего органа	Перечень основных общеобразовательных программ, зафиксированных в приложении к лицензии
	Серия А № 0000270 регистрационный № 5075-л	11.05.2011 г БЕССРОЧНО	Министерство образования Красноярского края	Начальное общее образование Основное общее образование Среднее общее образование
1.8. Реквизиты свидетельства о государственной аккредитации учреждения:	Номер свидетельства	Дата выдачи свидетельства	Наименование органа, выдавшего свидетельство о государственной аккредитации	Перечень общеобразовательных программ, по которым учреждение прошло государственную аккредитацию
	Серия 24А01 № 0001119, регистрационный № 4631	13.05.2016 г., действительно по 20 мая 2023 года	Министерство образования Красноярского края	Начальное общее образование Основное общее образование Среднее общее образование

ПРОБЛЕМНЫЙ АНАЛИЗ

Социум муниципального бюджетного общеобразовательного учреждения «Поканаевская средняя школа»

Школа предоставляет образовательные услуги детям, проживающим на территориях села Поканаевка, поселков Южная Тунгуска, Кедровый. В непосредственной близости от школы расположен сельский дом культуры, сельская библиотека - культурные учреждения на селе, используемые в организации учебно-воспитательного процесса.

Социальные условия развития значительной части обучающихся можно охарактеризовать как средние. Приблизительно 82 % - обучающиеся из семей со среднедушевым доходом ниже величины прожиточного минимума, установленной в районах Красноярского края на душу населения.

Всего семей	Полная	Один отец	Одна мать	Опекаемые	Многодетные	Неблагополучные
37	21	2	13	1	6	5

На сегодняшний день примерно 4% от общей численности обучающихся (50 человека) составляют обучающиеся с ОВЗ.

Инклюзивное образование в Школе осуществляется в общеобразовательных классах с включением детей в культурную, спортивную, общественную жизнь класса и школы.

В школе реализуются следующие АООП:

- Адаптированная основная общеобразовательная программа начального общего образования для обучающихся с тяжелым нарушением речи. ФГОС НОО обучающихся с ОВЗ, 5.1
- Адаптированная основная общеобразовательная программа для обучающихся с умеренной умственной отсталостью

Характеристика обучающихся по АООП МБОУ «Поканаевская СШ»

АООП ФГОС	Краткая психолого – педагогическая характеристика	Ресурсы
Обучающиеся с ТНР. (5.1)	<p>В соответствии с ФГОС ОВЗ к категории детей с ТНР относятся дети с фонетико-фонематическим и фонетическим недоразвитием речи вследствие нарушения процесса формирования произносительной системы родного языка (дефекты восприятия и произношения фонем). Несформированность произношения звуков крайне вариативна и может быть выражена в различных вариантах: отсутствие, замены, смещение, искаженное произнесение. Определяющим признаком фонематического недоразвития является пониженная способность к дифференциации звуков, обеспечивающая восприятие фонемного состава родного языка. Хуже чем их сверстники запоминают речевой материал, с большим количеством ошибок выполняют задания, связанные с активной речевой деятельностью. Отмечается недостаточная внятность, выразительность речи, нечеткая дикция, что свидетельствует о низком уровне сформированности дифференцированного восприятия фонем. У обучающихся обнаруживаются отдельные нарушения смысловой стороны речи. Обучающиеся склонны использовать типовые и сходные названия, лишь приблизительно передающие оригинальное значение слова. Лексические ошибки проявляются в замене слов, близких по ситуации, по значению, в смещении признаков. Выявляются трудности передачи обучающимися</p>	<p>Организация процесса воспитания и обучения с учетом психофизиологических особенностей и индивидуальных возможностей ребенка. Использование специальных методов, приемов и средств обучения, дидактических пособий, визуальных средств. Использование практических, наглядных и словесных методов. Проведение коррекционных занятий</p>

	<p>системных связей и отношений, существующих внутри лексических групп. Обучающиеся плохо справляются с установлением синонимических и <u>антонимических</u> отношений. Недостаточность лексического строя речи проявляется в специфических словообразовательных ошибках. Недостаточный уровень сформированности лексических средств языка, является своеобразие связной речи, характеризующееся нарушениями логической последовательности, застреванием на второстепенных деталях, пропусками главных событий, повторами отдельных эпизодов при составлении рассказа на заданную тему, по картинке, по серии сюжетных картин. Наряду с расстройствами устной речи у обучающихся отмечаются разнообразные нарушения чтения и письма, проявляющиеся в стойких, повторяющихся, специфических ошибках при чтении и на письме, механизм возникновения которых обусловлен недостаточной сформированностью базовых высших психических функций, обеспечивающих процессы чтения и письма в норме.</p>	
<p>АООП обучающихся с умеренной степенью умственной отсталости</p>	<p>Имеет особенности в психическом развитии: стойкое нарушение познавательной деятельности, системное недоразвитие речи</p>	<p>Психологическая поддержка с целью социально-психологической адаптации к новым условиям обучения. Организация учебного процесса с учетом психофизиологических особенностей учащегося. Целенаправленное развитие сенсорной и коммуникативной сферы. Формирование последовательных практических действий.</p>

Характеристики кадрового состава, обеспечивающего реализацию АООП

Субъекты реализации коррекционной работы	Содержание деятельности специалистов
<p>Административный персонал</p> <p>Классный руководитель, учитель</p>	<ul style="list-style-type: none"> • Обеспечивает для специалистов ОУ условия для эффективной работы, осуществляет контроль и текущую организационную работу • Взаимодействует с РПМПК, лечебными учреждениями и др.; • Осуществляет просветительскую деятельность при работе с родителями детей; • Является связующим звеном в группе специалистов по организации коррекционной работы с обучающимся; • Делает первичный запрос специалистам и дает первичную информацию о ребенке; • Осуществляет индивидуальную коррекционную работу (педагогическое сопровождение); • Консультативная помощь семье в вопросах коррекционно-развивающего обучения и воспитания.
<p>Внештатный инспектор по охране прав ребёнка</p>	<ul style="list-style-type: none"> • Изучает жизнедеятельность ребенка вне школы; • Осуществляет профилактическую и коррекционную работу с обучающимися; • Взаимодействует со специалистами КДНиЗП, • Взаимодействует с семьей обучающегося.
<p>Медицинский работник (фельдшер ФАП)</p>	<ul style="list-style-type: none"> • Исследует физическое и психическое здоровье обучающихся; • Организует систематический диспансерный осмотр обучающихся; • Организует помощь детям, имеющим проблемы со здоровьем; • Разрабатывает рекомендации педагогам по организации работы с детьми, имеющими различные заболевания; • Взаимодействует с лечебными учреждениями.
<p>Библиотекарь</p>	<ul style="list-style-type: none"> • Обеспечивает интеллектуальный и физический доступ к информации, участвует в процессе воспитания культурного и гражданского самосознания, содействует формированию информационной компетентности учащихся путем обучения поиску, анализу, оценке и обработке информации.

Школа не укомплектована узкими специалистами, 2 учителя школы прошли курсовую подготовку к работе с детьми с ограниченными возможностями здоровья.

Организационное обеспечение

Нормативно-правовые локальные акты	Управление Школой осуществляется в соответствии с законодательством Российской Федерации, её Уставом и строится на принципах единоначалия и коллегиальности. и локальными нормативными актами образовательной организации (Положение об инклюзивном обучении обучающихся с ОВЗ, Положение о ППк, Положение о разработке и реализации ИУП, Положение о разработке и реализации АОП, и др.)
Организация медицинского обслуживания	Медицинская поддержка и сопровождение обучающихся с ОВЗ в МБОУ «Поканаевская СШ» осуществляются фельдшером ФАП. Медицинский работник осуществляет взаимодействие с родителями детей с ОВЗ.
Организация питания	Горячим питанием в школьной столовой за счёт краевой субвенции охвачено 100 % от общей численности всех обучающихся. Для детей школы предоставляется двухразовое горячее питание, перечень продуктов соответствует требованиям СанПИН 2.4.5.2409-08.
Организация взаимодействия с родителями	В школе работает Управляющий совет. Родители являются активными участниками образовательной деятельности (посещение уроков, контроль в столовой, участие в мероприятиях, участие в разработке, согласовании и сопровождении АОП.)
Организация взаимодействия с ППк	Школьный ППк осуществляет информационный обмен между всеми участниками консилиума, разрабатывает стратегию помощи конкретному ученику
Организация взаимодействия с органами социальной защиты	Школа тесно сотрудничает с органами социальной защиты Нижнеингашского района. Ежемесячно направляются списки детей, нуждающихся в помощи. А также с центром семьи, которые в свою очередь тесно сотрудничают с родителями детей с ОВЗ, проводят мероприятия в школе связанные с защитой прав детей и т.д.
Информационное обеспечение	Информация о работе с детьми ОВЗ освещается на страницах сайта школы http://поканаевская-школа.ниобр.рф/

Материально-техническое обеспечение общеобразовательного учреждения

Архитектурная среда

Паспорт доступности объекта социальной инфраструктуры (МБОУ «Поканаевская СШ»), утверждён директором школы Е.И. Суховой 03.10.2016 года	
Территория, прилегающая к зданию	Школа имеет свой школьный двор, который имеет пришкольно-опытный участок, цветник. За ними ухаживают учащиеся и педагоги школы. На территории школьного двора расположена спортивный комплекс, при школе имеется спортивная площадка, на которой проводятся школьные мероприятия и соревнования. Образовательное учреждение оснащено охранно-пожарной сигнализацией со звуковым оповещением

	ем, в круглосуточном режиме ведется видеонаблюдение. Территория школы в вечернее и ночное время освещается и имеет ограждение. Также в школе имеются спортивный зал и актовый зал.
Материально-техническое обеспечение общеобразовательного учреждения	
Учебные кабинеты	В школе 12 кабинетов, из них начальные классы – 2 (оснащены 2 кабинета – персональным компьютером, , принтером, в одном кабинете имеется экран, мультимедийным проектором и 1 интерактивная доска), 10 кабинетов используются обучающимися основной и средней школы. Оснащены 5 кабинетов – персональным компьютером, 4 кабинета-принтером, 2 кабинета - экраном, мультимедийным проектом и имеется в кабинете информатики интерактивная доска. В школе имеется компьютерный класс (кабинет информатики), наличие скоростного выхода в Интернет (скорость канала не ниже 128 кб/с по договору). Оборудованы новой регулируемой мебелью.
Библиотека	Библиотека школы является структурой, участвующей в учебно-воспитательном процессе в целях обеспечения права участников образовательного процесса на бесплатное пользование библиотечно-информационными ресурсами. На 100% обеспечена учебниками и учебными пособиями. Фонд библиотеки укомплектован научно-популярной, справочной, отраслевой, художественной и учебной литературой.
Актовый зал	Укомплектован музыкальным центром
Кабинет технологии	Кабинет технологии для совместного обучения девочек и мальчиков
Спортивный зал	Спортивный зал имеет достаточное количество инвентаря.

Взаимодействие с общественными и родительскими организациями

По вопросам реализации инклюзивного образования консультативную и методическую помощь, а так же сопровождение детей с ОВЗ оказывают: районная психолого-медико-педагогическая комиссия. Специалисты РПМПК, в совместной работе, ориентируют по направлениям развития ребенка с ОВЗ, выдают заключения, включающие требования к программам, специалистам.

Кроме этого в интересах обучающихся, родителей (законных представителей) и образовательного учреждения, для успешной социализации обучающихся, реализации проектов и программ МБОУ «Поканаевская СШ», в том числе адаптированных, организовано взаимодействие с социальными партнерами: Нижнеингашским районным музеем, ММЦ «Галактика», МБУ ДОД «Радуга»; с сельским СДК и библиотекой, управлением социальной защиты.

При создании модели мы учитывали разные условия успешного инклюзивного образования:

- выявление нарушений в развитии обучающихся (с момента поступления ребенка в ОУ);
- желание родителей обучать ребенка ОВЗ вместе со всеми детьми и их стремление и готовность помогать ему в процессе обучения;

- наличие возможностей оказывать ребенку с ОВЗ квалифицированную помощь;
- создание условий для реализации вариативных моделей интегрированного обучения, а также внутренние условия успешного инклюзивного образования;
- возможность овладения общим образовательным стандартом в предусмотренные для нормально развивающихся детей сроки.

Модель включает компоненты: целевой, структурно - функциональный, содержательно-технологический, управленческий, рефлексивно-оценочный.

Целевой компонент модели

Основная цель Модели инклюзивного образования Школы—анализ и систематизация организационно-управленческих, психолого-педагогических условий и механизмов, кадровых и финансовых ресурсов, обеспечивающих создание инклюзивной образовательной среды, достижение целей и задач инклюзивного образования в общеобразовательной организации.

Цель и задачи модели

Цель: разработка и внедрение инклюзивной среды, адекватной особым образовательным потребностям, гарантирующей сохранение и укрепление физического и психологического здоровья обучающихся с ОВЗ в условиях МБОУ «Поканаевская СШ» в рамках ФГОС.

Задачи:

1. Организовать повышение профессиональной компетентности педагогов и специалистов по проблемам инклюзивного образования.
2. Обеспечить психолого-педагогическое сопровождение развития детей с ОВЗ.
3. Организовать методическое сопровождение образовательного процесса.
4. Обеспечить материально-техническое обеспечение.

Результат реализации модели

Это выполнение ряда условий, а именно:

- Создание нормативно-правового обеспечения данной модели.
- Создание механизма управления и контроля за организацией процессов внедрения инклюзивного образования в ОУ.
- Проработка содержания и форм научно-методического, психолого-педагогического, организационно-педагогического сопровождения учащихся.
- Организация системы психолого-медико-педагогического сопровождения учащихся.
- Обеспечение специальных условий обучения (воспитания) детей с ОВЗ (материально-техническое оснащение).
- Обеспечение реализации модели кадрами.
- Совершенствование информационно-коммуникационного обеспечения.

При выполнении перечисленных условий ***мы получим***

1. Образовательную модель ОУ, которая позволит обучаться в ней всем детям нашей территории независимо от их возможностей через :
 - организацию доступной среды,
 - формирование банка методических рекомендаций для специалистов, педагогов дополнительного образования по организации эффективной

- работы в разноуровневых группах,
— организацию воспитательной среды, где каждый человек чувствует себя равноправным партнером;
2. Повышение качества образования и результатов обучения всех детей общеобразовательной школы.

Способы отслеживания результатов и предполагаемые формы их представления:

- Анализ развития детей два раза в год.
- Реализация мониторинга качества образования.
- Создание личностно-ориентированной системы оценивания результатов развития ребенка.
- Создание портфолио ребёнка и наполнение портфолио педагогами материалами по данному направлению.
- Проведение открытых семинаров с целью тиражирования опыта работы, выявления трудностей и путей их преодоления.
- Подготовка статей и методических пособий из опыта работы.
- образования ребенка с ОВЗ с учетом его особых образовательных потребностей.

Локальные нормативные акты,

регламентирующие особенности организации образовательной деятельности, права, обязанности и меры социальной поддержки обучающихся с ОВЗ:

- Положение о разработке и утверждении адаптированной образовательной программы
- Положение о разработке и утверждении адаптированных основных общеобразовательных программ для обучающихся с ОВЗ
- Положение об организации инклюзивного образования обучающихся
- Положение о деятельности психолого-медико-педагогического консилиума школы

Проблемы реализации модели инклюзивного образования

Проведенный анализ имеющихся условий позволяет выделить ряд актуальных проблем, которые необходимо решить, чтобы обеспечить защиту прав детей с ограниченными возможностями здоровья на доступное качественное образование:

- недостаточная компетентность педагогов в дидактических подходах, технологиях и методах работы с данной категорией детей;
- недостаточное количество узких специалистов;
- недостаточная материально-техническая база в части специальных условий для детей-инвалидов различных категорий.

2. Структурно-функциональный компонент модели Взаимодействие ПМПК и ПМПк МБОУ «Поканавская СШ»

В целях своевременного выявления детей с особенностями в физическом и (или) психическом развитии и (или) отклонениями в поведении, проведения их комплексного психолого-медико-педагогического обследования и подготовки по результатам обследования рекомендаций по оказанию им психолого-медико-педагогической помощи и организации их обучения и воспитания, а также подтверждения, уточнения или изменения ранее данных рекомендаций организована совместная деятельность с районной психолого-медико-педагогической комиссией по Нижнеингашскому району.

Целью взаимодействия является организация совместного психолого-медико-педагогического сопровождения для обеспечения прав участников образовательного процесса на получение доступного и качественного образования.

ПМПК проводит на бесплатной основе обследование детей с трудностями в освоении образовательных программ, проблемами в развитии, адаптации и социализации по направлению ПМПк Школы, а также в случае несогласия родителей (законных представителей) с заключением ПМПк.

ПМПК информирует родителей обо всех имеющихся в селе, в районе учреждениях (образовательных, здравоохранения, социальной защиты населения) для оказания психолого-медико-педагогической помощи в соответствии с выявленными индивидуальными особенностями ребенка, оказывает консультативную, организационно-методическую поддержку в отношении образования и социальной адаптации детей с ограниченными возможностями здоровья (ОВЗ) специалистам ПМПк МБОУ «Поканавская СШ» посредством консультаций, семинаров, практикумов по следующим вопросам:

- подбор стандартизованных диагностических методик для обследования детей специалистами (психологом, логопедом, дефектологом);
- организация специальных условий обучения и воспитания в соответствии с данными данных рекомендаций;
- психолого-педагогическое сопровождение обучающихся в режиме ПМП-консилиума;
- определение оптимальных психолого-педагогических методов, приемов обучения, специальных педагогических подходов по созданию специальных образовательных условий детей с ОВЗ.

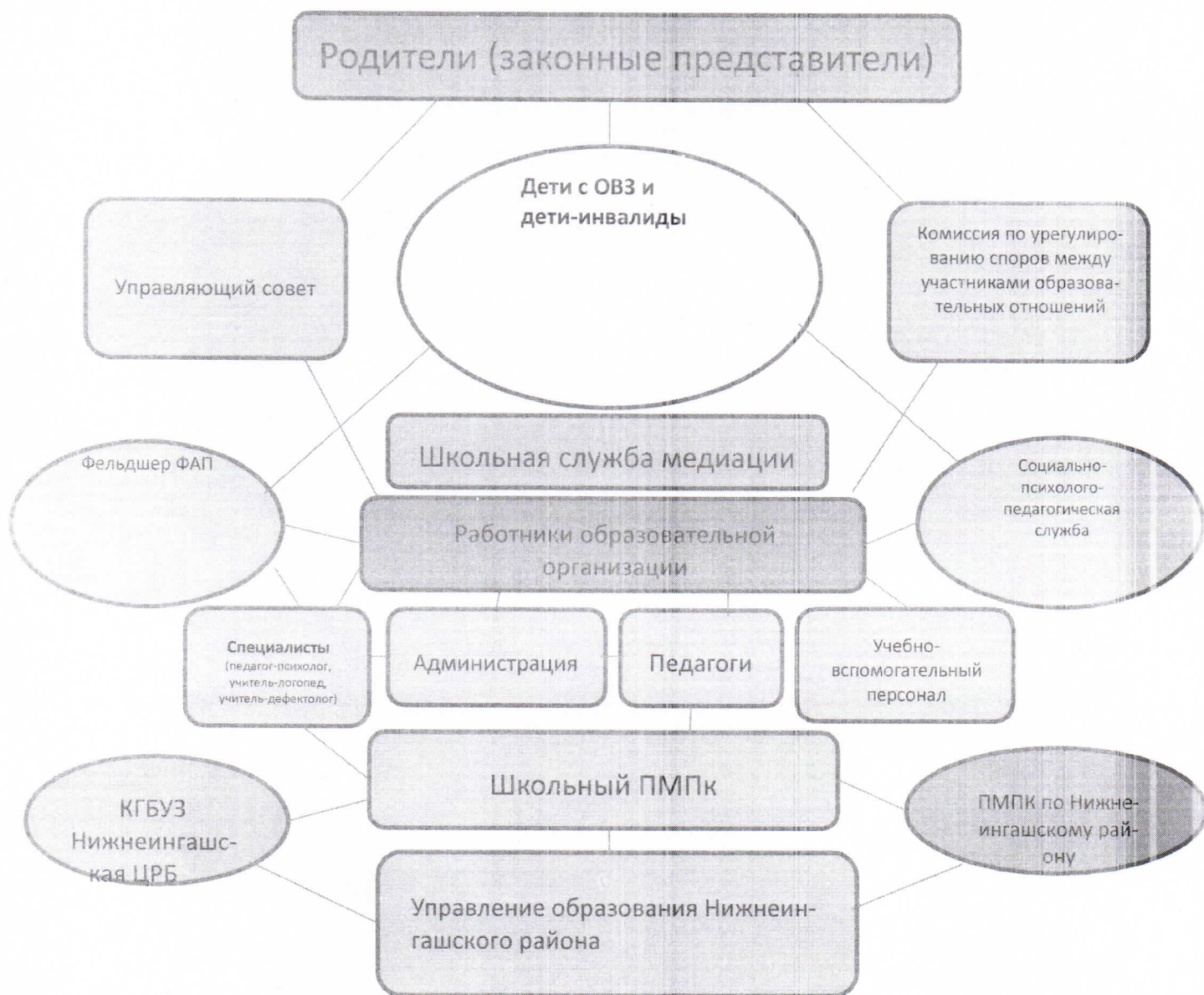
В свою очередь, ПМПк Школы выявляет детей, нуждающихся в специальных образовательных условиях; направляет обучающихся на обследование в ПМПК по Нижнеингашскому району в следующих случаях:

- при необходимости создания специальных образовательных условий для обучения детей с трудностями освоения образовательных программ;
- при возникновении трудностей диагностики;
- в спорных и конфликтных случаях;
- в случае повторного обследования, когда ПМПК был рекомендован диагностический срок обучения;
- на повторное обследование в случаях перехода обучающихся на следующую ступень обучения.

В Школе создаются и реализуются рекомендованные ПМПк специальные образовательные условия при получении обучающимся с ОВЗ образования, организовывается психолого-педагогическое сопровождение обучающихся, прошедших ПМПк, в рамках ПМП-консилиума, осуществляется мониторинг учета рекомендаций ПМПк по созданию необходимых условий для обучения и воспитания детей в образовательной организации.

В результате взаимодействия ПМПк и ПМПк происходит информирование и консультирование родителей об их правах и обязанностях в сфере защиты прав детей на образование.

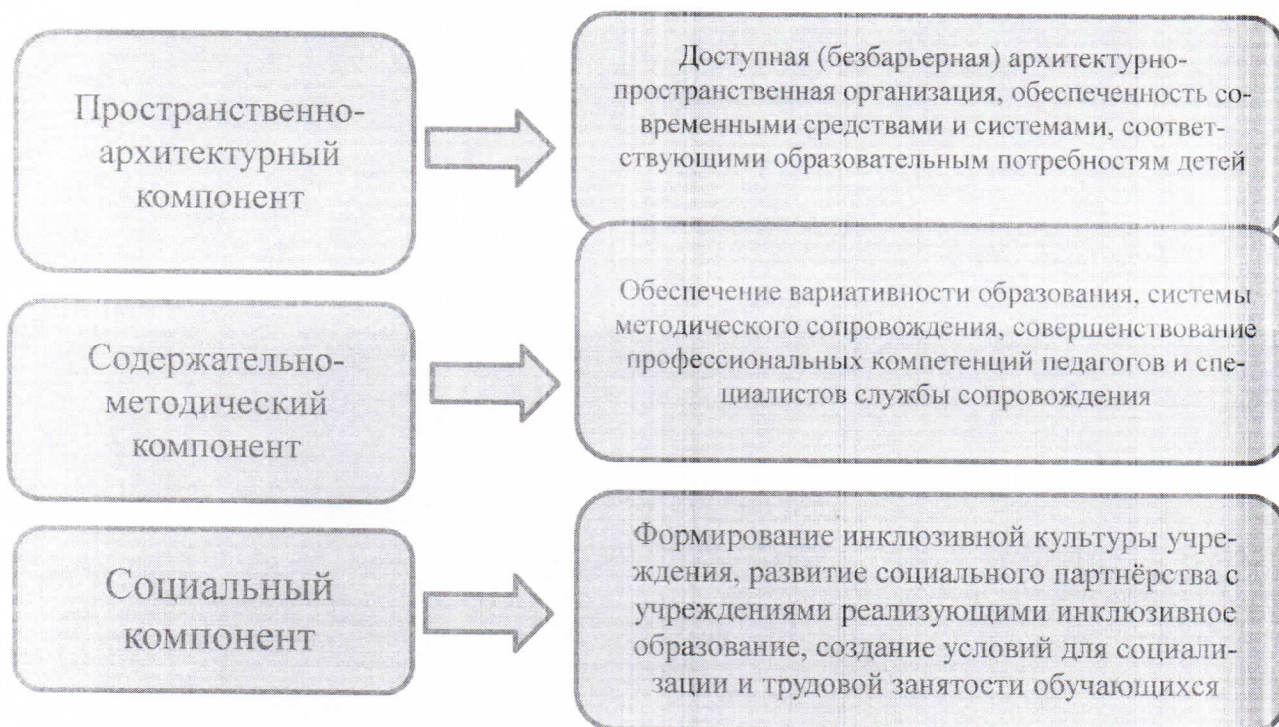
Модель инклюзивного образования МБОУ «Поканаевская СШ»



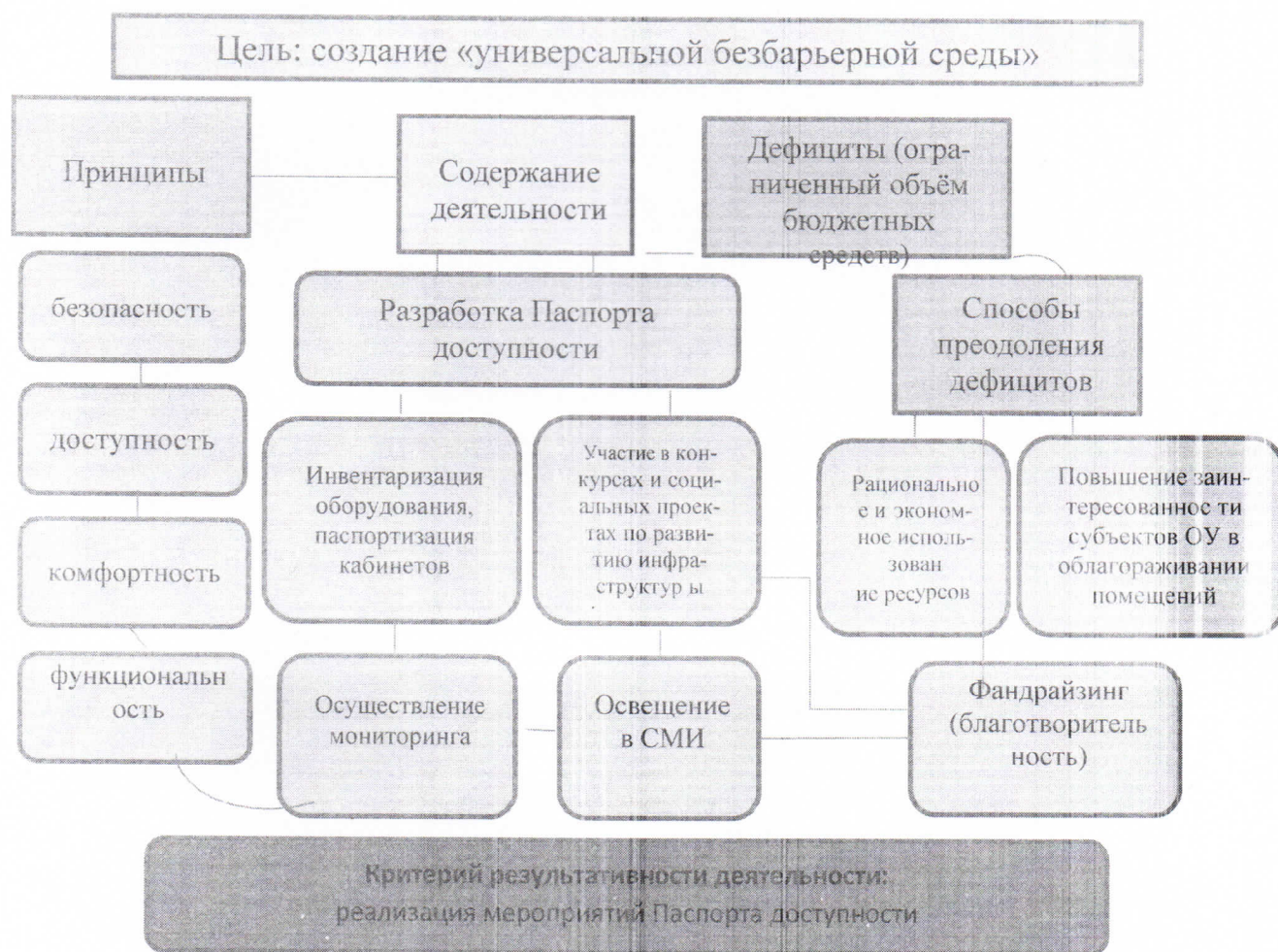
Структура инклюзивной образовательной среды

В структуре инклюзивной образовательной среды необходимо выделить пространственно-архитектурный, содержательно-методический и социальный компоненты.

СТРУКТУРА ИНКЛЮЗИВНОЙ ОБРАЗОВАТЕЛЬНОЙ СРЕДЫ



ПРОСТРАНСТВЕННО-АРХИТЕКТУРНЫЙ КОМПОНЕНТ

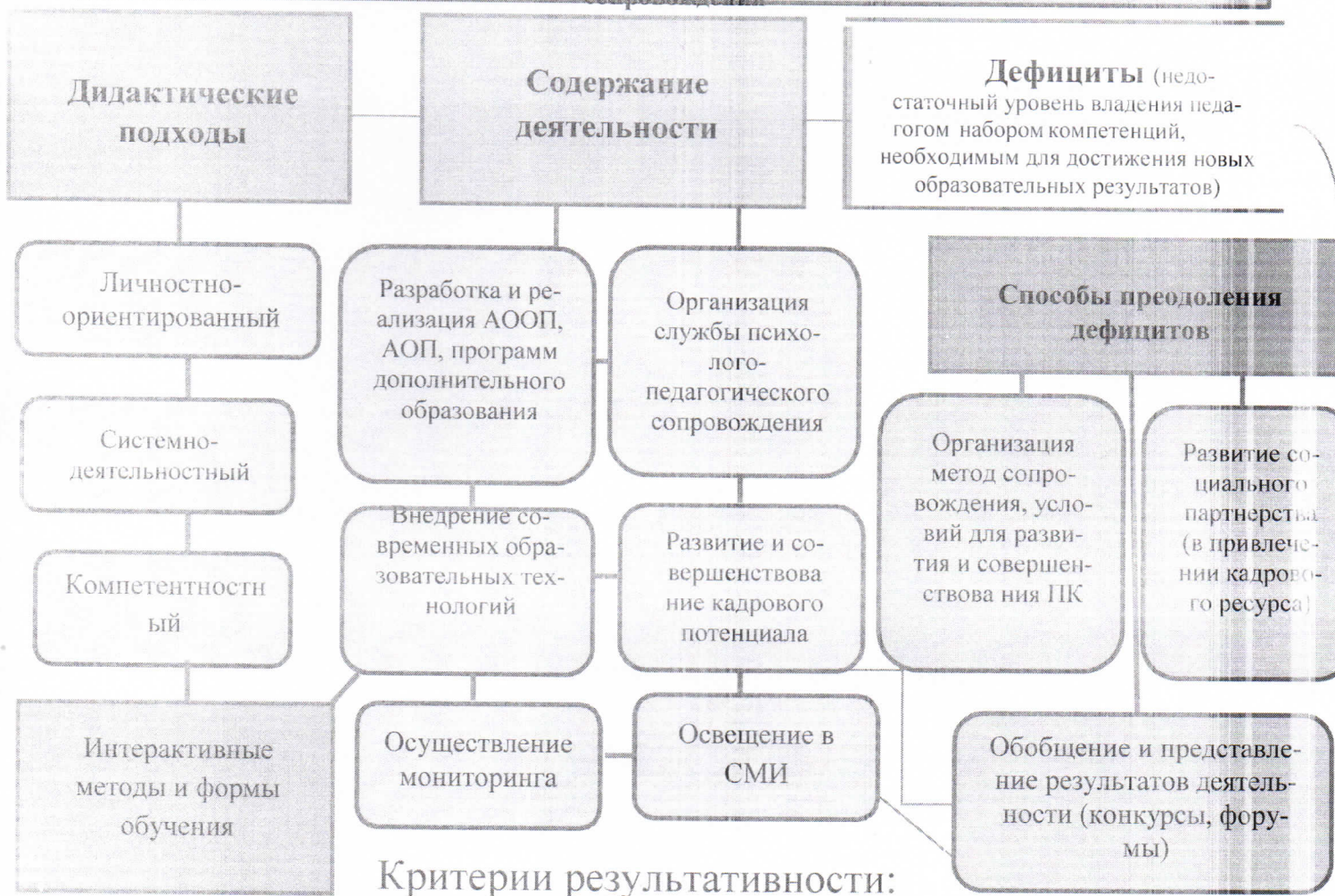


Таким образом, пространственно-архитектурный компонент образовательной среды характеризует не столько совокупность, тех или иных пространственных и предметных «единиц» (помещений, мебели, приборов и т. п.), сколько способ их функционирования в данной образовательной среде.

При разработке пространственно-архитектурного компонента инклюзивной образовательной среды приоритетной целью становится обеспечение «универсальной безбарьерной среды», обеспеченности современными средствами, системами, оборудованием, соответствующим образовательным потребностям детей.

СОДЕРЖАТЕЛЬНО-МЕТОДИЧЕСКИЙ КОМПОНЕНТ

Цель: обеспечение вариативности образования, системы методического сопровождения, совершенствование профессиональных компетенций педагогов и специалистов службы сопровождения



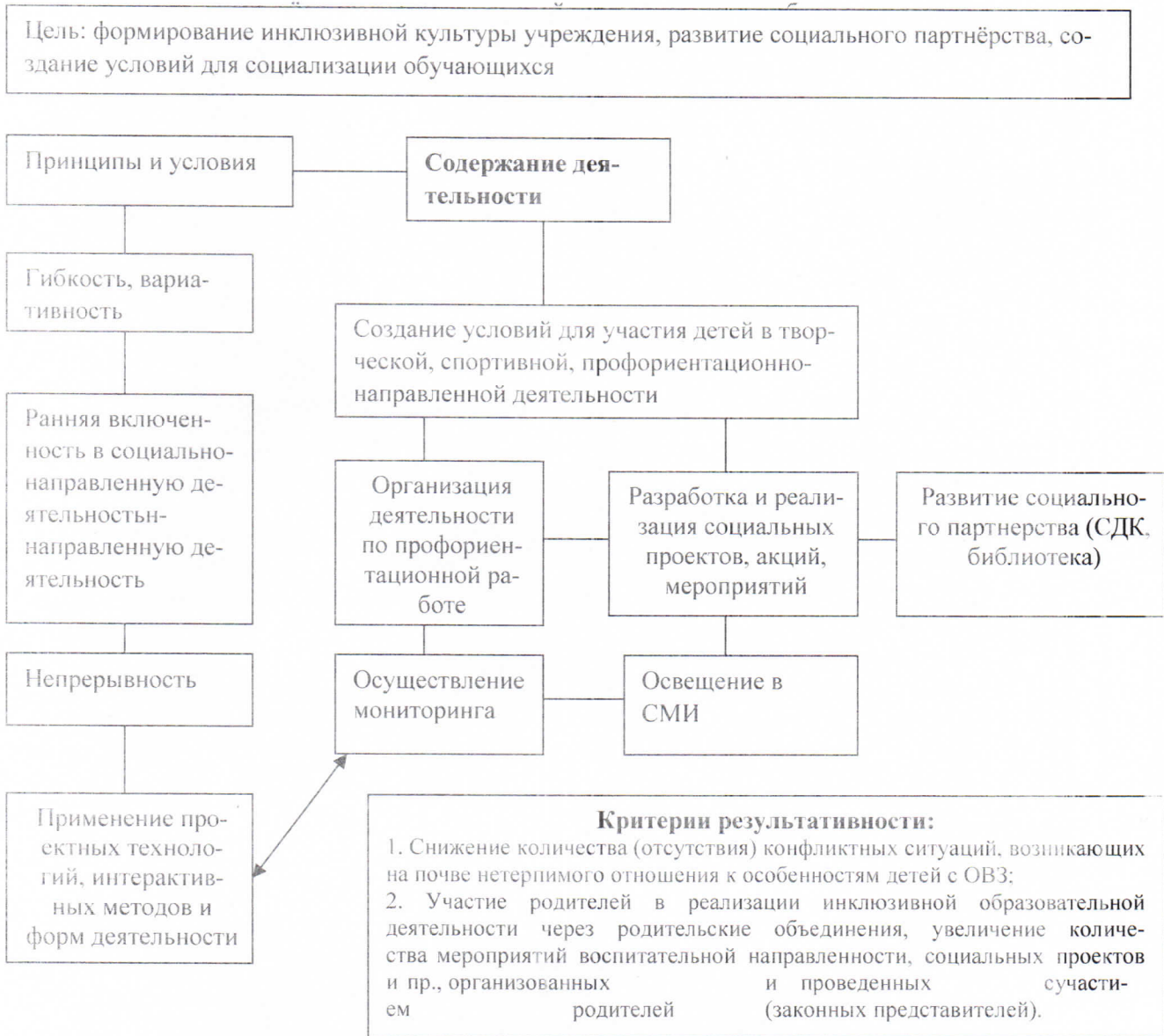
1. Наличие реализуемых программ, имеющих профориентационную направленность образования для обучающихся с ОВЗ.
2. Своевременность прохождения педагогами повышения квалификации по инклюзивной направленности;
3. Увеличение численности детей с ОВЗ, получающих дополнительное образование;
4. Увеличение численности детей с ОВЗ, участвующих в профессионально-направленных конкурсах, мероприятиях творческой и спортивной направленности.

предполагает разработку и реализацию содержания общего и дополнительного образования, внедрение современных образовательных технологий и их адаптацию с учетом образовательных потребностей обучающихся, организацию мероприятий по

оказанию психолого-педагогической и медико-социальной помощи детям с ОВЗ и их родителям, организацию воспитательной и профориентационной работы и т.д.

С целью обеспечения доступности содержания познавательных задач, реализуемых в процессе образования, стимулирования познавательной деятельности обучающихся, в образовательный процесс внедряются и адаптируются современные технологии, в том числе: проектная деятельность, информационно-коммуникационные технологии и т.д., применяются интерактивные формы организации деятельности, специальные дидактические средства, в частности инструкционные карты, содержащие пошаговые алгоритмы деятельности.

СОЦИАЛЬНЫЙ КОМПОНЕНТ



Успешность в решении обозначенных задач в значительной степени определяется кадровым ресурсом, готовностью педагогов к работе в условиях инклюзии, к овладению необходимыми профессиональными компетенциями, их развитию и совершенствованию. Координация деятельности педагогов, специалистов, командный подход в решении актуальных проблем, возникающих в образовательной практике являются необходимым условием достижения целей и задач инклюзивной практики.

Обеспечение координации деятельности достигается посредством: – четкого распределения функционала педагогических работников;

– регламентации деятельности специалистов при поступлении в образовательную организацию ребенка с ОВЗ, переводе обучающегося с основной на адаптированную образовательную программу, реализации индивидуального образовательного маршрута и выполнении рекомендаций территориальной ПМПК;

– организации постоянно-действующего семинара для педагогов школы по актуальным проблемам инклюзивного образования;

– организации межпредметной проектной деятельности обучающихся и т.д. Развивающий потенциал среды зависит не только от качества объективных условий,

созданных в образовательном учреждении, но и от качества взаимодействия субъектов воспитательного процесса.

3. Содержательно-технологический компонент модели

Содержательная составляющая

Наша модель предполагает образование детей с ОВЗ в условиях полной и частичной инклюзии.

Полная инклюзия - форма организации образовательного процесса, при которой дети с отклонениями в развитии и дети инвалиды обучаются по соответствующим общеобразовательным программам в одном классе с нормально развивающимися сверстниками в условиях массовой общеобразовательной школы.

Частичная инклюзия - форма организации образовательного процесса, при которой дети с отклонениями в развитии и дети инвалиды обучаются по адаптированным общеобразовательным программам в одном классе с нормально развивающимися сверстниками с индивидуальным учебным планом в условиях массовой общеобразовательной школы.

Зачисление в класс на обучение по АОП производится только с согласия родителей (законных представителей) на основании их заявления и заключения РПМПК. При этом соблюдается предельная наполняемость класса, число детей с ОВЗ в инклюзивном классе.

На основе рекомендаций РПМПК разрабатывается и утверждается АООП по нозологиям и уровням обучения, на каждого ребёнка. Родители обучающихся с ОВЗ знакомятся с АОП, расписанием коррекционно – развивающих занятий, учебным планом под роспись.

Разрабатываются и вносятся изменения в нормативные документы школы в соответствии с законодательными актами РФ, Красноярского края, муниципалитета –эту роль берет на себя администрация школы, которая является организатором всей работы, в частности, находит нормативно-правовое обоснование происходящих в образовательной организации процессов, устанавливает сотрудничество с другими учреждениями для сопровождения образовательной деятельности.

Педагог, работающий в инклюзивном классе, должен обладать специальной профессиональной подготовкой. В его функционал входят контроль за реализацией индивидуальной коррекционной работы, психолого-педагогического сопровождения, оценивание образовательных результатов учащихся, уровня сформированности общеучебных навыков, мониторинг результатов

обучения. Он выбирает технологии, методы, приемы и средства обучения.

Итогом деятельности на этом этапе является заключение школьного консилиума, в котором обосновывается необходимость продолжения обучения ребенка образовательной программе, рекомендованной РПМПК, и ее индивидуализации в соответствии с возможностями ребенка, процесса психолого-педагогического сопровождения ребенка с ОВЗ, необходимая корректировка программы сопровождения, компонентов деятельности специалистов, определяется следующий период обучения и воспитания ребенка в соответствии с измененными компонентами образовательной программы.

В ситуации, когда эффективность реализации образовательной программы, рекомендованной РПМПК, программ психолого-педагогического сопровождения ребенка с ОВЗ минимальна, отсутствует или имеет отрицательную направленность, консилиумом может быть принято решение о необходимости повторного прохождения РПМПК с целью изменения специальных условий для получения общего образования, коррекции нарушений развития и социальной адаптации, определения формы получения образования, образовательной программы, которую ребенок может освоить.

С целью обеспечения доступности содержания познавательных задач, реализуемых в процессе обучения, стимулирования познавательной деятельности обучающихся, в образовательной деятельности используются современные технологии: информационно-коммуникационные, проектная деятельность, здоровьесберегающие и другие. Предполагается систематическое применение всеми педагогами интерактивных формы организации деятельности, специальные дидактические средства, инструкционные карты, содержащие пошаговый алгоритм действий, который позволяет направлять и удерживать внимание ребенка, формировать умение самостоятельно выполнять последовательность действий.

Основной формой организации внеурочной деятельности школьников планируется проектная деятельность, осуществляющаяся через работу модулей различной направленности. Включение детей с ОВЗ в проектную деятельность имеет особое значение, так как способствует их самореализации в различных видах трудовой, творческой деятельности, интеграции в социум. Проектная деятельность влияет на формирование личностных качеств обучающихся: требует проявления личностных ценностных смыслов, показывает реальное отношение к делу, людям, к результатам труда и др.

Организация школьных мероприятий предполагает возможность участия в них детей с ОВЗ наравне со своими сверстниками. Вне зависимости от степени выраженности нарушений развития детей с ОВЗ, они включаются в проведение воспитательных, культурно-развлекательных, спортивно-оздоровительных и иных досуговых мероприятий вместе с другими детьми.

Для обучающихся с интеллектуальными нарушениями профориентационная составляющая является приоритетной. Необходимость обеспечить ее непрерывность предполагает, что в начальной школе курс профориентации должен носить прикладной характер, в основной школе необходимо введение курсов профориентации во внеурочную деятельность, а также в учебные дисциплины с учетом профиля профориентации.

Представленная модель координирует деятельность педагогов и специалистов при организации образовательной деятельности детей с ОВЗ; обеспечивает взаимодействие, психолого-педагогическую поддержку всех участников инклюзивного обучения (детей с ОВЗ и их сверстников, родителей, педагогов); создает оптимальный уровень психологического комфорта в образовательном учреждении, реализующим принципы инклюзии, через развитие толерантности детей, педагогов, родителей.

4. Управленческий компонент модели

Внедрение моделей инклюзивного образования позволило консолидировать усилия

коллектива по проектированию и апробации эффективных способов решения выявленных проблем. В их числе:

- разработка и актуализация локальных нормативных актов, определяющих функционал отдельных специалистов и коллегиальных органов;
- целенаправленная систематическая деятельность по развитию и совершенствованию профессиональных компетенций педагогов, реализующих инклюзивную практику через специально организованные семинары.

Компонент управления развитием инклюзивным образованием представлен следующими группами функций и соответствующими им управленческими действиями:

Функция	Управленческое действие
Анализ, целеполагание и планирование деятельности	- системный анализ состояния проблемы на уровне ОО; - разработка Модели и дорожной карты по ее реализа-
Организация, координация деятельности	- разработка нормативно-правовых документов на уровне ОО; - организация оценки образовательной среды в ОО на предмет ее соответствия требованиям инклюзивного образования; - проведение семинаров, совещаний (в т.ч. с участием других ведомств); - работа по наращиванию связей ОО с медицинскими учреждениями, учреждениями дополнительного образования детей, учреждениями культуры, районными и краевыми школами.
Методическое сопровождение, мотивация, руководство кадрами	- анализ потребностей ОО в педагогических работниках и специалистах для работы с детьми с ОВЗ и инвалидностью; - разработка планов по повышению квалификации педагогических работников и специалистов.
Мониторинг и контроль	- проведение диагностических и мониторинговых мероприятий.

5. Рефлексивно-оценочный компонент модели

Необходимым организационным условием инклюзивного образования является проведение мониторинговых исследований. Полученные результаты позволяют обеспечивать комплексную оценку проводимой работе, выявлять и своевременно разрешать возникающие проблемы.

В качестве приоритетных критериев для оценки результативности деятельности по созданию инклюзивной образовательной среды в учреждении необходимо выделить следующие:

- привлечение дополнительных средств, для создания доступной среды (проекты, конкурсы);
- готовность и способность педагогов работать в условиях инклюзивного образования, развивать и совершенствовать необходимые профессиональные компетенции;
- своевременность прохождения педагогами дополнительного профессионального образования по программам инклюзивной направленности;
- увеличение численности детей с ОВЗ, участвующих в профессионально-направленных конкурсах, мероприятиях творческой и спортивной направленности;
- участие родителей в реализации инклюзивной образовательной деятельности, через коллегиальные органы управления, родительские объединения; увеличение количества мероприятий воспитательной направленности, с участием родителей (законных

представителей).

Результаты реализации модели:

– Разработана система программно-методического, нормативного и информационного обеспечения процессов обучения, коррекции, компенсации.

– Организован учебный процесс для данной категории учащихся с применением различных образовательных технологий. Коррекционная помощь оказывается посредством организации очных, подгрупповых и индивидуальных коррекционно-развивающих занятий с учителями-предметниками, педагогом-психологом, учителем-логопедом, учителем-дефектологом в соответствии с заключением ПМПК, программой коррекционных курсов, образовательными потребностями семьи. Эти обучающиеся участвуют в занятиях и мероприятиях дополнительного образования, внеурочной деятельности, творческих делах совместно с детьми, не имеющими отклонений в развитии, если это не препятствует совместному образовательному и воспитательному процессу и не противоречит рекомендациям ПМПК и психолого-педагогического консилиума Школы.

– Обучающиеся с ОВЗ получают документ об образовании, успешно адаптируются в социуме, становятся полноценными его членами.